

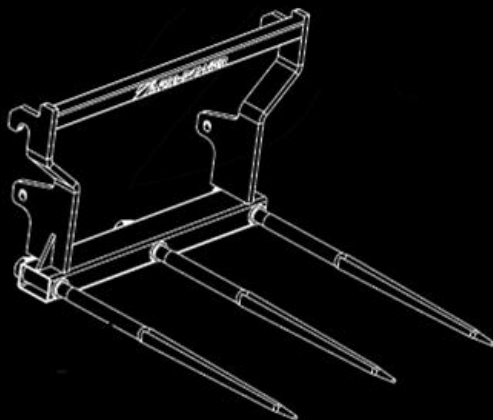


## **PIC-BOTTES FRONTAUX-MIXTES**

***AP902F-CF – AP902F-MINI – AP902P-CF –  
AP903P-CF – AP902F3PTS – AP902P3PTS***

### **Notice d'instructions**

*A lire attentivement avant la première utilisation.*



S.A.S AGRIEST- ZA de la Maze- F-70360 Scey sur Saône

Tel : +33 (0)3 84 92 76 76. Fax : +33(0)3 84 92 72 03

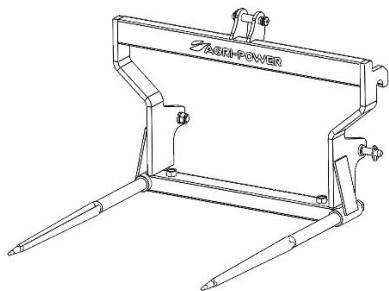
Mail : [standard@agriest.com](mailto:standard@agriest.com)

441475

V1.0

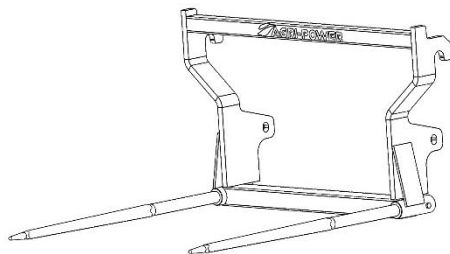
AP902F3PTS/AP902P3PTS

Disponibles en attelage  
3points/EURO



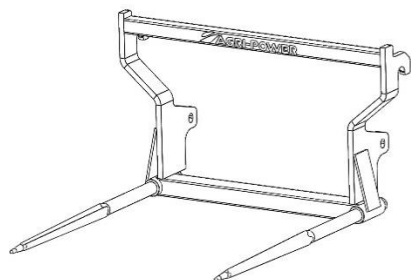
*AP902F-CF (frontal)*

Disponible en attelages AGRAM –  
EURO – FAUCHEUX STD –  
FAUCHEUX AM – MAILLEUX –  
MAILLEUX AM



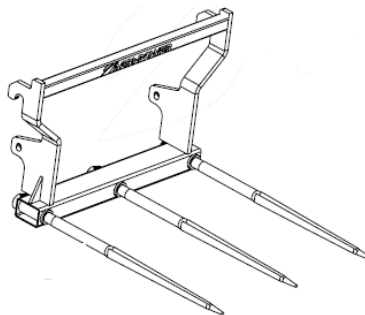
*AP902P-CF (frontal)*

Disponible en attelages AGRAM – EURO  
– FAUCHEUX STD – FAUCHEUX AM –  
MAILLEUX



*AP903P-CF (frontal)*

Disponible en attelages EURO –  
FAUCHEUX STD – FAUCHEUX  
AM - MAILLEUX



Chers utilisateurs,

Nous vous remercions de votre confiance et espérons que votre matériel vous donnera entière satisfaction.

Les quelques minutes que vous accorderez à la lecture de cette notice vous permettront d'utiliser pleinement les performances de votre matériel, de préserver sa longévité et de travailler en toute sécurité.

Chaque matériel est conçu pour réaliser une tâche spécifique et son usage ne doit en aucun cas être détourné de la (des) fonction(s) qui lui est (sont) attribuée(s).

Les illustrations et données techniques figurant dans ce document pourraient ne pas correspondre précisément à votre modèle, cependant les présentes instructions en demeurent inchangées.

La lecture de cette notice par l'utilisateur est obligatoire avant la première mise en service.

## Sommaire

Consignes	P4
Règles de sécurité	P5
Usage prévu / Limites d'emploi	P6
Plaque d'identification	P7
Montage et mise en service	P8
Description	P9
Utilisation du pic-bottes	P12
Entretien, remisage et élimination	P13
Caractéristiques techniques / Pictogrammes d'avertissements	P14
Déclarations de conformité CE	P15

CE LIVRET DOIT ÊTRE CONSIDÉRÉ comme faisant partie intégrante du matériel et doit toujours l'accompagner en cas de revente.

Les données, illustrations et mises en plans contenues dans cette notice sont non contractuelles et susceptibles de ne pas correspondre à votre produit. Elles n'en demeurent pas moins l'entière propriété d'Agriest. TOUTE UTILISATION ET/OU REPRODUCTION NON SPECIFIQUEMENT AUTORISÉE(S) PAR AGRIEST EST INTERDITE.

## Reconnaître les symboles de mise en garde

Voici le symbole de mise en garde. Lorsqu'il apparaît sur votre dispositif ou dans la présente notice d'instruction, c'est pour prévenir d'un risque potentiel de blessures.



Respecter tous les conseils de sécurité ainsi que les consignes générales de prévention des accidents.

## Comprendre les termes de mise en garde

Le symbole de mise en garde est accompagné d'un terme, tel que DANGER, AVERTISSEMENT ou ATTENTION. Le terme DANGER repère les dangers les plus graves.



**▲ AVERTISSEMENT**

**▲ ATTENTION**

Les autocollants avec DANGER ou AVERTISSEMENT signalent des dangers spécifiques. Les autocollants avec ATTENTION se réfèrent à des précautions d'ordre général. Dans la présente publication, le terme ATTENTION accompagne les messages de sécurité.

## Respecter les conseils de sécurité

Lire attentivement tous les conseils de sécurité contenus dans cette publication et ceux apposés sur le dispositif. Veiller à ce que les autocollants soient lisibles. Remplacer les autocollants manquants ou détériorés.

Apprendre à utiliser le dispositif et à en manipuler les commandes. Ne pas confier le dispositif à une personne non formée à cet effet.

Maintenir le matériel en permanence en bon état. Toute modification illicite risque d'en affecter le fonctionnement et/ou la sécurité et d'en réduire la durée de vie.

## Règles de sécurité :

Pour votre entière sécurité et celle d'autrui, ne pas utiliser ce dispositif sans respecter scrupuleusement les règles d'utilisation.

Déplacer ce dispositif uniquement par les attelages prévus à cet effet.

Lors de déplacements sur la route, il est impératif de respecter la réglementation routière (dimensions, signalisation sur l'appareil, etc.). Vérifier périodiquement l'état des organes de sécurité.

L'utilisation en règle générale d'engins ou de quelconque dispositif attelé à un engin tel cet accessoire de levage est à risques de blessures pour l'utilisateur en cas de non-suivi des règles de sécurité et d'utilisation énoncées dans cette présente notice. Ainsi, il est indispensable de porter les éléments de protection individuelle adaptés : casque antichocs, gants, chaussures de sécurité, lunettes de protection.

### **ATTENTION**

**N'utiliser ce dispositif qu'avec une pleine compatibilité des interfaces d'attelage.**

**Toute modification d'une partie de la fourniture d'Agriest ou utilisation de composants installés sur le pic-bottes de provenance étrangère à Agriest, annule la garantie d'Agriest sur l'ensemble de sa fourniture.**

**Utiliser uniquement de la pièce de rechange origine Agriest. Ne pas modifier soi-même et ne pas faire modifier le pic-bottes sans demander au préalable l'accord écrit d'Agriest. Le non-respect de ces règles peut rendre cet accessoire de levage dangereux. En cas de dégâts ou de blessures, la responsabilité d'Agriest serait entièrement dérogée.**

**La garantie cesse immédiatement si les normes et instructions d'utilisation, l'entretien du pic-bottes prévus par la notice d'instructions ne sont pas respectés.**

### **AVERTISSEMENT**

**Ne jamais utiliser le pic-bottes pour soulever d'autres objets !**

**Ne jamais utiliser le pic-bottes pour des charges supérieures à celles préconisées par le constructeur !**

## Usage prévu :

**CE PIC-BOTTES EST CONÇU** pour être utilisé dans le cadre du déplacement de bottes de foin, de paille ou tout autre fourrage conditionné sous formes de « bottes » ou « balles », celles-ci pouvant être de forme cylindrique (« balle ou botte ronde ») ou de forme parallélépipédique rectangle (« balle ou botte carrée ») mais ne devant en aucun cas dépasser les capacités de charge indiquées par le constructeur (section « caractéristiques »). Toute autre utilisation est contraire à l'usage qui peut en être normalement attendu ("usage que l'on peut raisonnablement attendre du produit"). Le constructeur n'accepte aucune responsabilité pour les dommages matériels ou corporels résultant d'une autre utilisation non conforme, les risques devant en être supportés uniquement par l'utilisateur. Un usage conforme à celui défini ci-dessus suppose l'observation des règles d'utilisation, d'entretien et de remise en état stipulées par le constructeur.

## Limites d'emploi :

**CE PIC-BOTTES NE DOIT ÊTRE UTILISÉ**, entretenu et remis en état que par des personnes compétentes familiarisées avec son utilisation et informées des règles de sécurité en matière de prévention des accidents. Toujours respecter les consignes de prévention des accidents, ainsi que les règles générales en matière de sécurité, de médecine du travail et de législation routière. Le constructeur décline toute responsabilité en cas de dommages matériels ou corporels résultant d'une modification apportée au matériel sans son agrément.

### **⚠ AVERTISSEMENT**

Les fonctions mentionnées dans la section « Usage prévu » ci-dessus sont les seules reconnues par le constructeur. Aucune garantie ne serait accordée en cas de mauvais usage, de dépassement des limites de poids maximaux autorisés, d'utilisation à quelle qu'autre fin que celles énoncées dans ce présent manuel, d'utilisation dans le non-respect des recommandations énoncées à la section « utilisation du pic botte ».

### **⚠ DANGER**

**Ne jamais se tenir sous la charge !**

**Ne jamais tenter de monter sur le dispositif en mouvement ou à l'arrêt !**

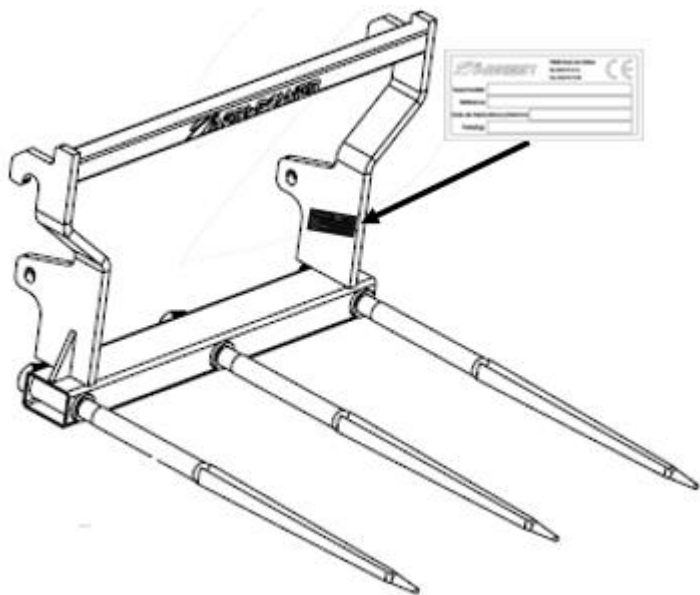
**Ne jamais tenter de lever ou transporter des personnes avec ce dispositif ou tout autre dispositif de levage !**

**Risque de blessures graves !**

**Risque de mort !**

## Plaque d'identification :

Les données d'identification doivent être communiquées à votre concessionnaire pour toute demande de pièces de rechange ou d'intervention d'assistance. L'emplacement de la plaque d'identification est illustré ci-après :



## Montage et mise en service :

Votre pic-bottes vous est livré en kit à assembler.

Avant de débiter le montage, vérifier le contenu du colis (une seule version par colis)

### Etape 1 « disposition » :

Ne débiter l'assemblage qu'après s'être assuré que le châssis est sur une surface plane au sol, que celui-ci ne risque ni de basculer ni de se déséquilibrer, que l'ensemble des composants du kit ne présente pas de défauts apparents et que les outils (non fournis) utilisés pour le montage sont en état de fonctionnement.

### Etape 2 « montage de l'attelage » (uniquement pour pic-bottes mixtes) :

Enficher les pitons de l'attelage dans leur emplacement. Veiller au bon serrage de l'écrou.

### Etape 3 « assemblage des dents de fourche » :

Enficher les dents (2 à 3 selon version) jusqu'à la butée. Selon version, deux types de fixations sont alors possibles :

- Premier cas de figure (applicable aux modèles *AP902F3PTS* ; *AP902F-CF*) : insérer la bague de centrage (si fournie) puis visser l'écrou à l'aide d'une clé hexagonale (non fournie). Veiller à la bonne fixation de la dent avant toute utilisation.
- Deuxième cas de figure (applicable aux modèles *AP902P3PTS* ; *AP902P-CF* ; *AP903P-CF*) : Verrouiller la dent avec un axe de blocage en vérifiant que son diamètre est adapté. Veiller à la bonne fixation de la dent avant toute utilisation.

Votre pic-bottes est prêt à l'utilisation.

**⚠ AVERTISSEMENT** Les dents de fourche sont des éléments saillants, pointus. Prendre toutes les précautions nécessaires pour empêcher toute blessure avant, pendant et après le montage de celles-ci.

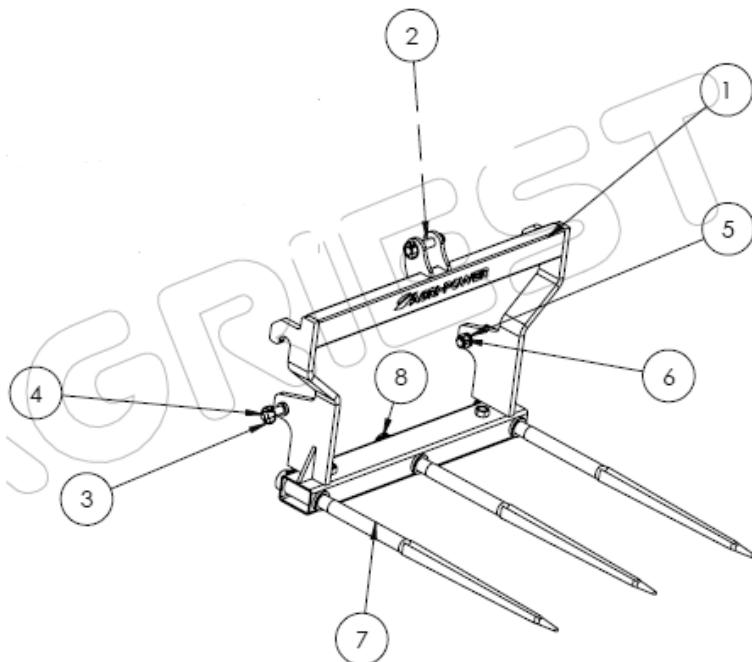
**⚠ ATTENTION** Le montage de cet accessoire de levage nécessite les compétences d'un personnel qualifié. Tout mauvais montage entrainerait un risque de blessure pour l'utilisateur ainsi qu'une annulation complète de la garantie.

**⚠ DANGER** L'assemblage du matériel nécessite un suivi strict des étapes de montage dans l'ordre ou elles sont présentées. Dans le cas contraire, la sécurité de l'ensemble ne saurait être assurée. Risque de blessures !



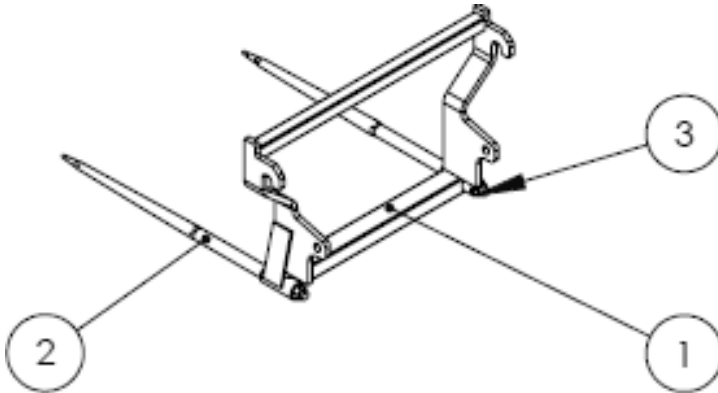
**Description** (indicative pour l'utilisation, pour toute demande de pièces détachées s'adresser au revendeur) :

AP902F3PTS/AP902P3PTS



N°	DESIGNATION	QTE
1	Châssis pic-bottes	1
2	Axe 3PTS	1
3	Goupille clips diam. 10	3
4/5	Axe attelage simple 22-24 Fil 24x1.5	2
6	Ecrou M24	2
7	Dent de fourche diam. 40/42 Lg 1100 fileté M28x1.5 ou percée	2/3
8	Goupille arceau diam. 10 ou Ecrou M28	2

*AP902F-CF / AP902P-CF*



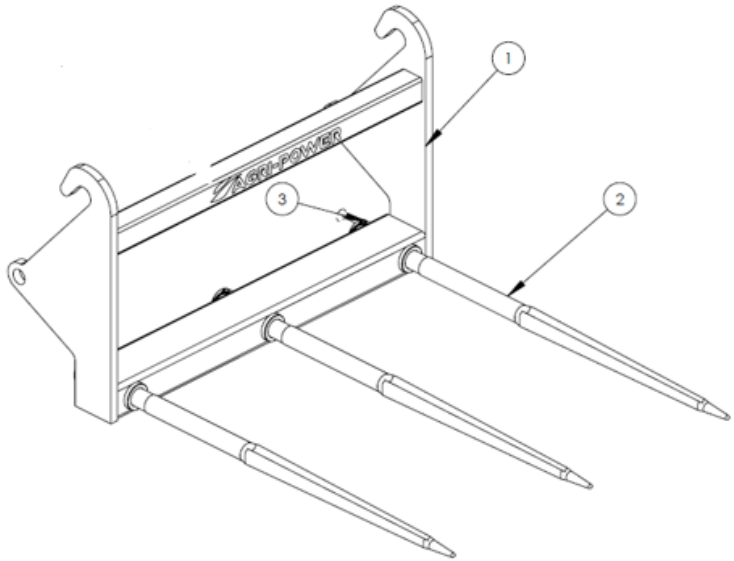
*AP902F-CF*

N°	DESIGNATION	QTE
1	Châssis pic-bottes	1
2	Dent de fourche diam. 42 Lg 1100 filetée M28x1.5	2
3	Ecou M28	2

*AP902P-CF*

N°	DESIGNATION	QTE
1	Châssis pic-bottes	1
2	Dent de fourche diam. 36 Lg 1100 percée diam. 12	2
3	Vis TH 10x80 + Ecou frein M10	2

AP903P-CF



N°	DESIGNATION	QTE
1	Châssis pic-bottes	1
2	Dent de fourche diam. 40 Lg 1100 percée diam. 12	2
3	Goupille arceau diam. 10 Lg 70	2

## Utilisation du pic-bottes :

Pour une utilisation sécurisée, suivre ces indications d'utilisation.

1. Une fois le montage effectué, atteler le pic-bottes sur l'attelage arrière du tracteur (uniquement pour modèles mixtes) en verrouillant le tout avec les goupilles de sécurité fournies. Le cas échéant, atteler sur le chargeur frontal en verrouillant la sécurité sur ce-dernier.

### ATTENTION

Avant toute utilisation, vérifier le bon verrouillage de l'attelage !

2. Enfourcher une botte à la fois avec les dents parallèles au sol en prenant garde de s'arrêter à temps pour ne pas la pousser, puis lever délicatement et régulièrement le chargeur frontal (le relevage le cas échéant) en contrôlant que la machine ne se déséquilibre pas.

### ATTENTION

L'utilisation d'un pic-bottes peut nécessiter l'emploi de masses de lestage (non fournies) pour équilibrer les charges de la machine. Un mauvais lestage est susceptible de provoquer le déséquilibre de l'ensemble voire le retournement !

3. Déplacer prudemment la botte puis la déposer à l'emplacement désiré.

Durant l'ensemble de l'utilisation, conduire prudemment et à allure réduite.

L'utilisateur est l'unique responsable de la manipulation de cet accessoire de levage. Il est impératif de toujours manipuler ce dispositif délicatement et de constamment avoir conscience du gabarit de l'ensemble machine plus accessoire de levage.

Toujours s'assurer que personne ne se trouve dans l'aire de travail.

### DANGER

L'utilisation de ce dispositif nécessite une formation. Ne pas confier une opération de levage à une personne non formée à cet effet. Risque de renversement !

### AVERTISSEMENT

Toujours respecter les règles de circulation ainsi que le code de la route en vigueur dans le pays d'utilisation.

## Entretien et remisage :

### Entretien (avant chaque utilisation) :

Avant toute intervention, désatteler le pic-bottes sur une surface plane.

L'entretien nécessaire consiste à inspecter visuellement l'ensemble des composants à la recherche de défauts visuels étant apparus postérieurement au premier usage (une première inspection avant tout usage ayant déjà été réalisée à l'étape 1 « disposition » du montage). Il est également indispensable de contrôler le bon verrouillage des dents.

### Remisage :

Après nettoyage à l'eau claire, remisage ce produit à l'abri des intempéries, non directement sur le sol, dans un endroit sec et ventilé.

## Elimination :



Une fois le châssis porte-dents ou les composants individuels mis hors service, les éliminer conformément à l'élimination prévue par la loi.

# Caractéristiques :

Performances :

Capacité :

AP902F3PTS/AP902P3PTS – AP902F-CF/AP902P-CF – AP903P-CF

une botte

Caractéristiques :

	AP902F3PTS / AP902P3PTS	AP902F-CF / AP902P- CF	AP903P-CF
Hauteur hors tout (en mm)	740	627	647
Largeur hors tout (en mm)	1060	1060	1160
Longueur hors tout (dents montées, peut différer selon attelage) (en mm)	1173	1345	1400
Poids (en kg)	66	50-75	55-80
Type d'attelage	CAT 1	VOIR PAGE 2	VOIR PAGE 2

Capacités de charge :

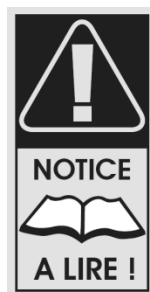
AP902F3PTS/AP902P3PTS – AP902F-CF/AP902P-CF

600 Kg

AP903P-CF

750 Kg

## Pictogrammes d'avertissement apposés sur le dispositif :



# Déclaration de conformité CE

## Le constructeur

S.A.S AGRIEST  
ZA DE LA MAZE  
FR- 70360 Scey sur Saône

## Déclare que le matériel

Pic-bottes mixte modèle AP902F3PTS

Est conforme aux exigences de la directive 2006/42 CE du parlement Européen et du conseil du 17 mai 2006 relatives aux machines.

Scey sur Saône le 26/07/2019

**Laurent NUSS**  
Directeur général



# Déclaration de conformité CE

## Le constructeur

S.A.S AGRIEST  
ZA DE LA MAZE  
FR- 70360 Scey sur Saône

## Déclare que le matériel

Pic-bottes mixte modèle AP902P3PTS

Est conforme aux exigences de la directive 2006/42 CE du parlement Européen et du conseil du 17 mai 2006 relatives aux machines.

Scey sur Saône le 26/07/2019

**Laurent NUSS**  
Directeur général





# Déclaration de conformité CE

## Le constructeur

S.A.S AGRIEST  
ZA DE LA MAZE  
FR- 70360 Scey sur Saône

## Déclare que le matériel

Pic-bottes chargeur frontal modèle AP902F-CF

Est conforme aux exigences de la directive 2006/42 CE du parlement Européen et du conseil du 17 mai 2006 relatives aux machines.

Scey sur Saône le 26/07/2019

**Laurent NUSS**  
Directeur général



# Déclaration de conformité CE

## Le constructeur

S.A.S AGRIEST  
ZA DE LA MAZE  
FR- 70360 Scey sur Saône

## Déclare que le matériel

Pic-bottes chargeur frontal modèle AP902P-CF

Est conforme aux exigences de la directive 2006/42 CE du parlement Européen et du conseil du 17 mai 2006 relatives aux machines.

Scey sur Saône le 26/07/2019

**Laurent NUSS**  
Directeur général



# Déclaration de conformité CE

## Le constructeur

S.A.S AGRIEST  
ZA DE LA MAZE  
FR- 70360 Scey sur Saône

## Déclare que le matériel

Pic-bottes chargeur frontal modèle AP903P-CF

Est conforme aux exigences de la directive 2006/42 CE du parlement Européen et du conseil du 17 mai 2006 relatives aux machines.

Scey sur Saône le 26/07/2019

**Laurent NUSS**  
Directeur général

